

Introduction au Guide pour les Plans de Mobilité Urbaine Durable (PMUD) de MobiliseYourCity

14 Mars 2023

Cette session est présentée par



Bailleurs de fonds:



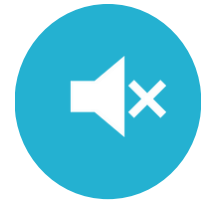
En collaboration avec



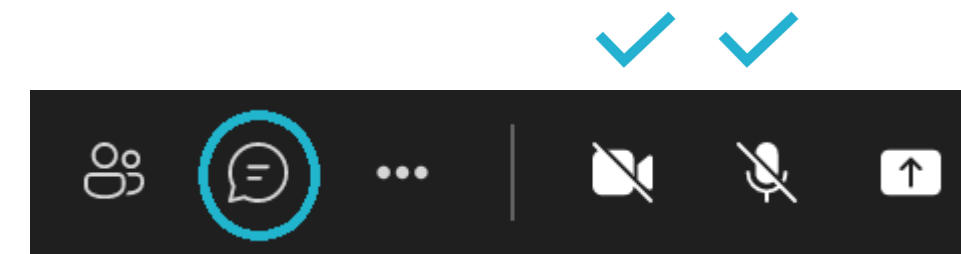
Pour en savoir plus sur le partenariat MobiliseYourCity et nos offres de formation : <https://www.mobiliseyourcity.net/fr/mobiliseyourcity-catalogue-des-materiels-de-formation>



Quelques remarques générales sur cette session



Assurez-vous que votre micro et votre caméra sont éteints.



Cette session sera enregistrée. Vous n'apparaitrez pas dans l'enregistrement si votre caméra est éteinte.



Posez vos questions dans le chat, nous les présenterons durant la période de questions-réponses à la fin de la session.



Contenu

- 1 Mot de bienvenue & introduction
- 2 La planification durable et la mobilité urbaine et la nécessité d'avoir un guide adapté
- 3 Introduction au guide PMUD de MobiliseYourCity
- 4 Questions-réponses

Intervenants



Marie Cleuet

Ingénieure conseil
Systra



Vincent Larondelle

Responsable suivi et évaluation
MobiliseYourCity

Objectifs de la formation

- Présenter les spécificités des défis de la mobilité urbaine dans les villes du Sud.
- Définir le concept de PMUD et pourquoi il soutient la planification de la mobilité durable.
- Décrire les phases et étapes principales de la préparation d'un PMUD.

2

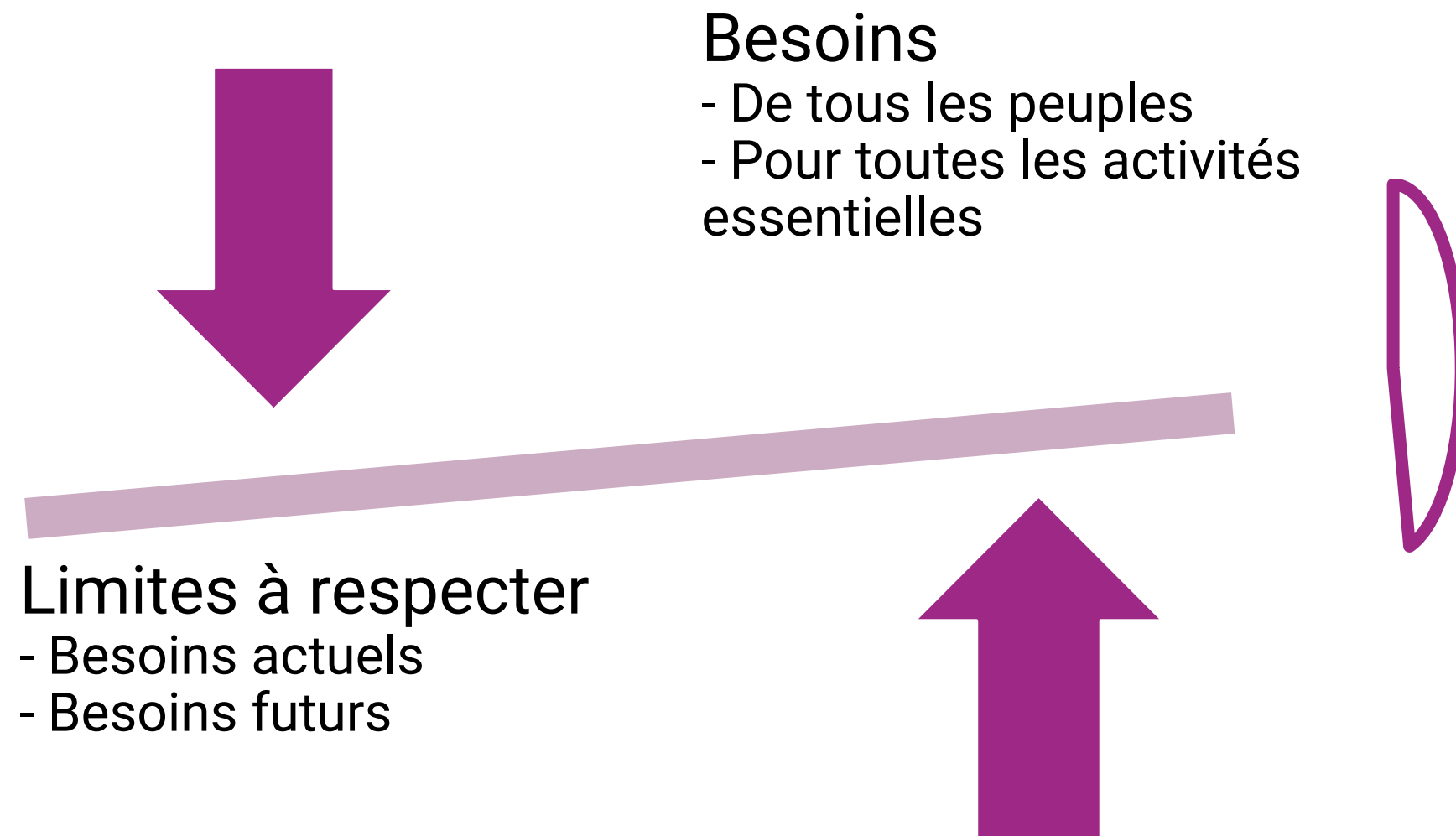
La planification durable et la mobilité urbaine et la nécessité d'avoir un guide adapté

Développement durable

Mobilité durable

Le développement durable

- "Le développement durable est un développement qui répond aux besoins du présent sans compromettre la capacité des générations futures à répondre aux leurs."



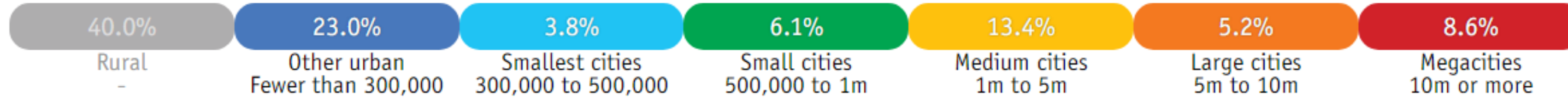
Rapport de la Commission Brundtland (1987)



Urbanisation, 2030



GLOBAL CITY POPULATIONS*



1950

1960

1970

1980

1990

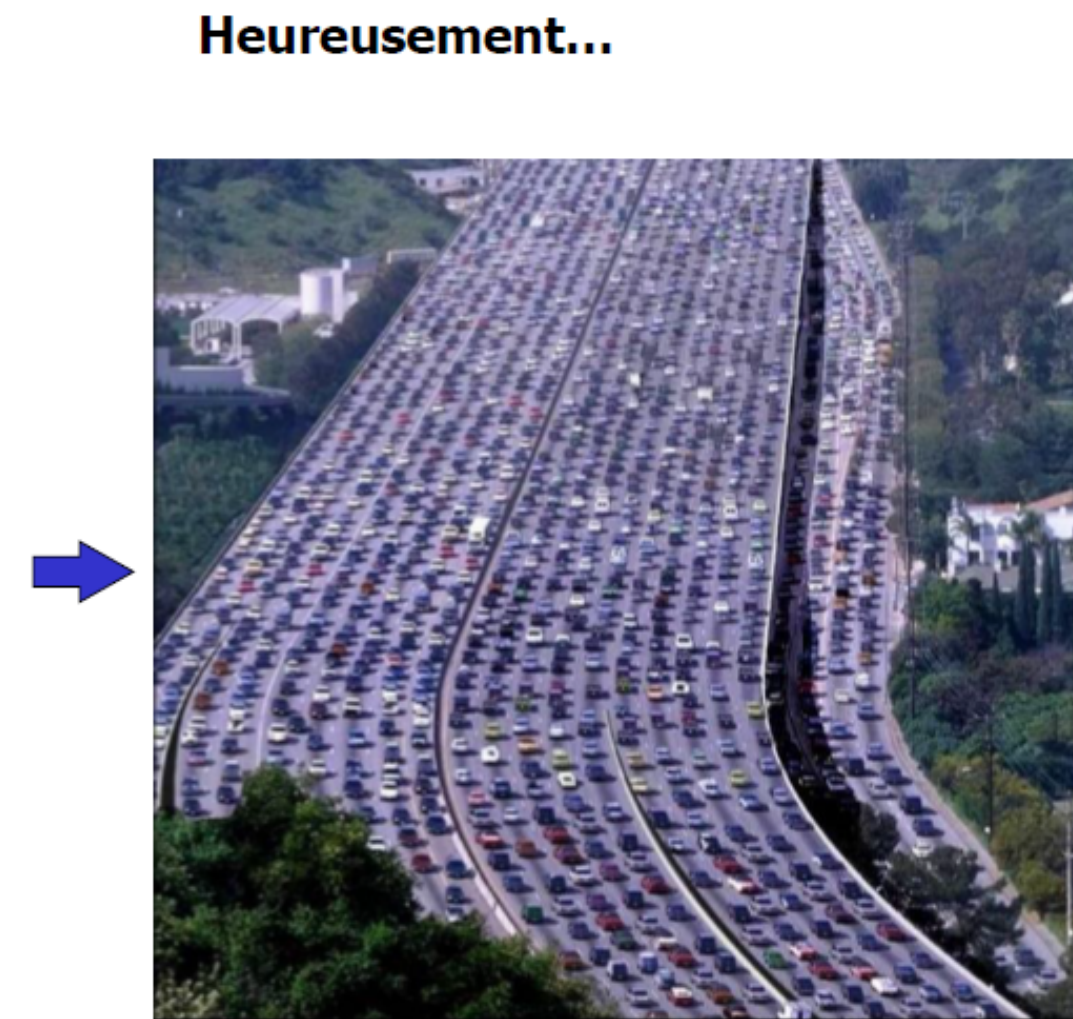
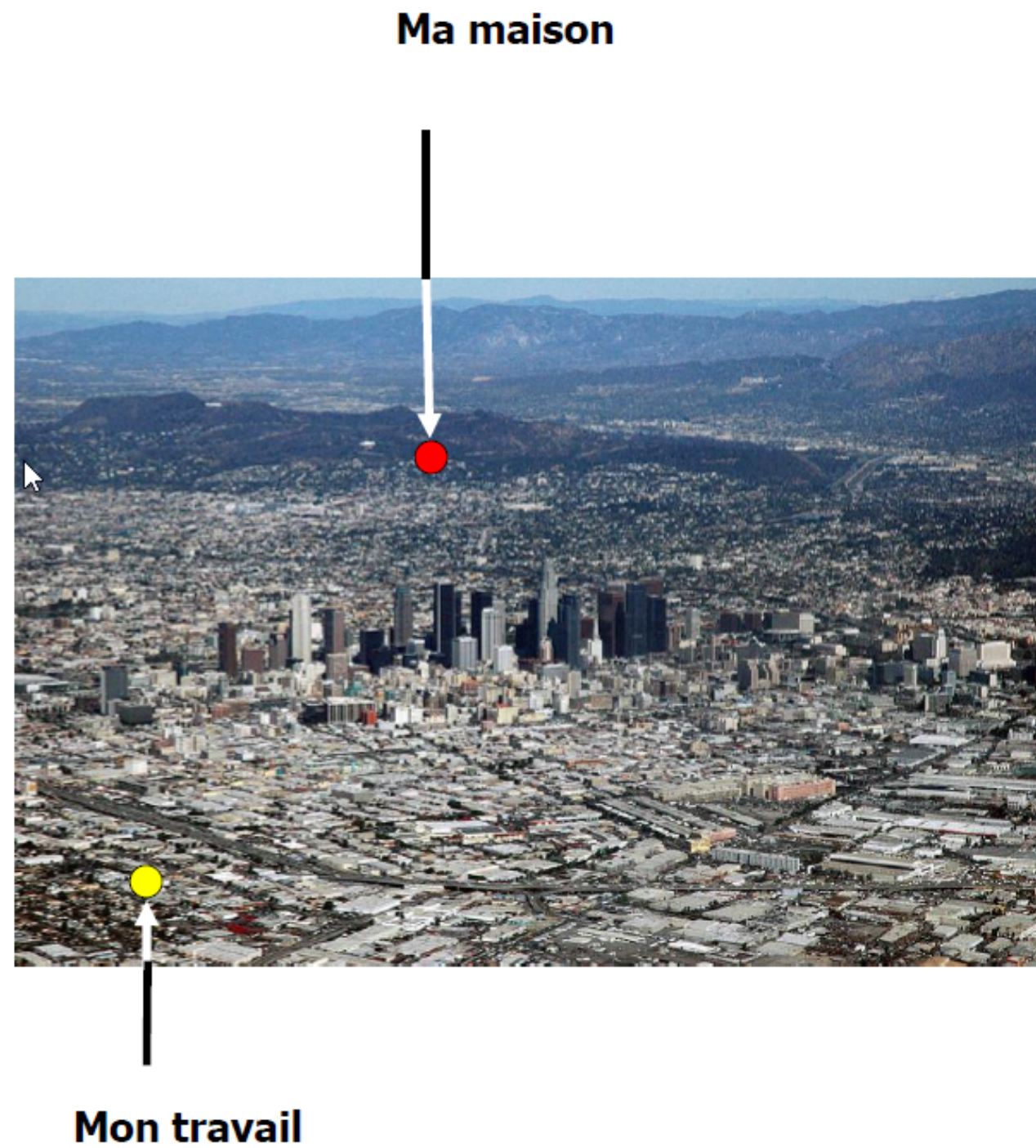
2000

2010

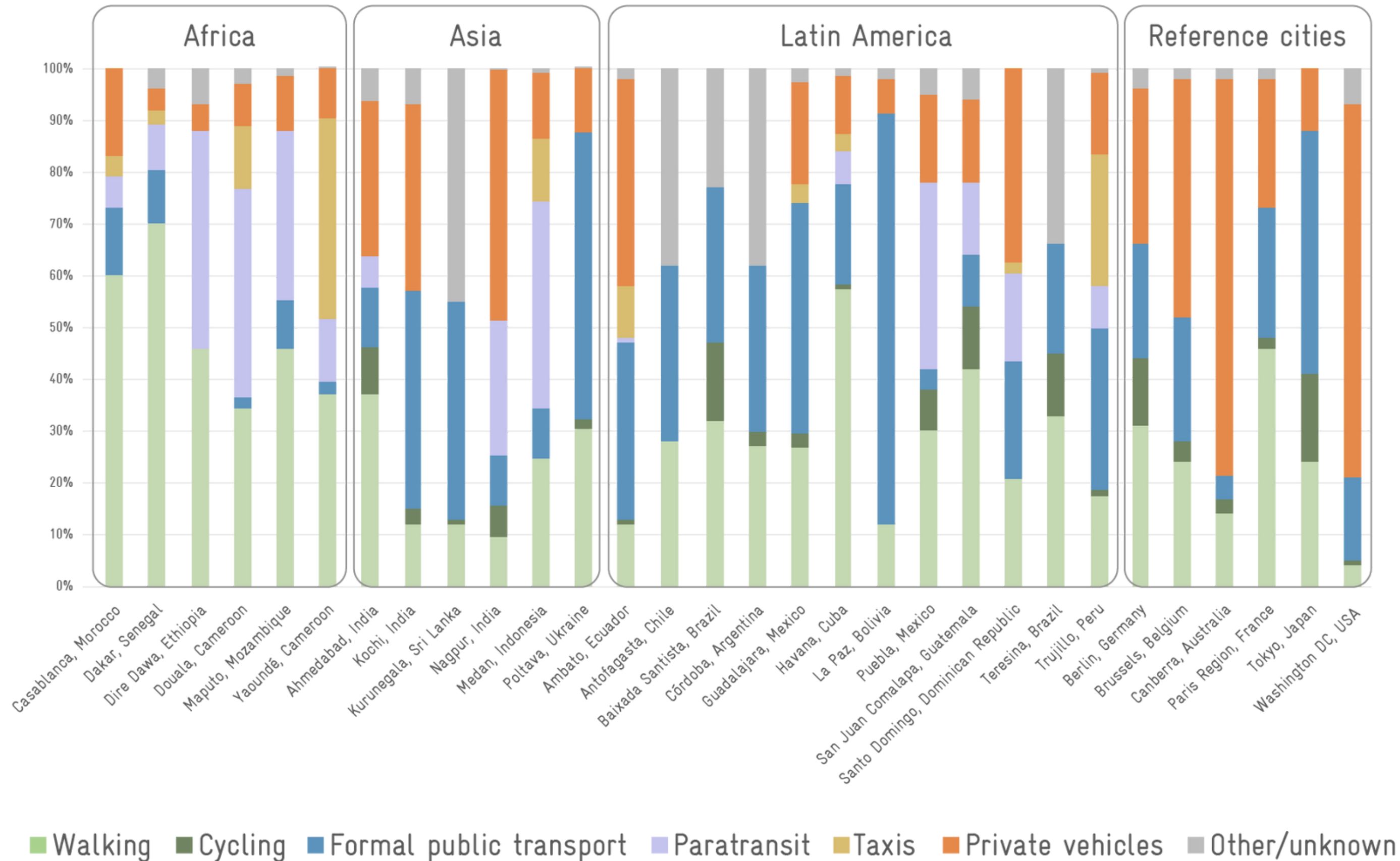
2020

2030

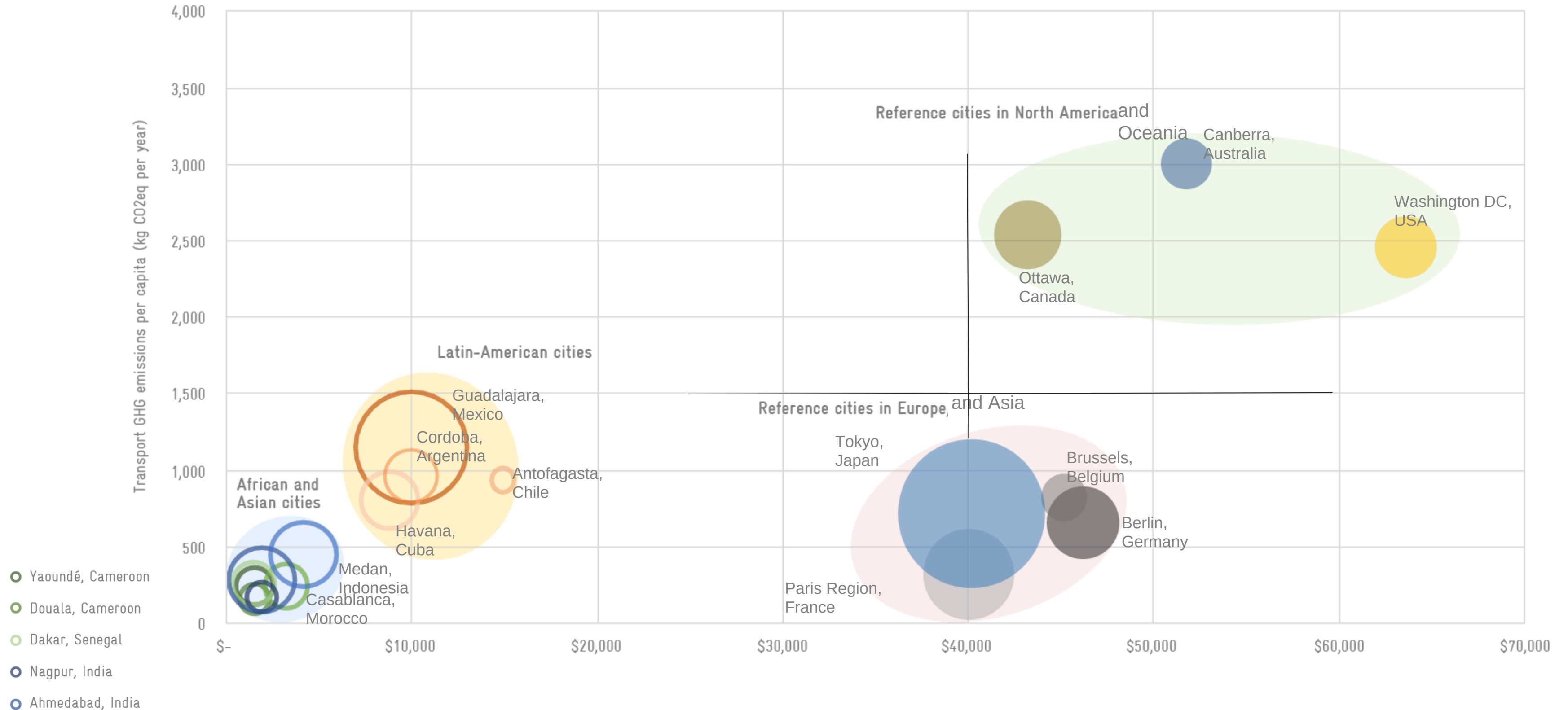
L'approche traditionnelle du transport



La part modale dans des villes membre de MobiliseYourCity



Émissions des GES du transport dans des villes membre de MobiliseYourCity

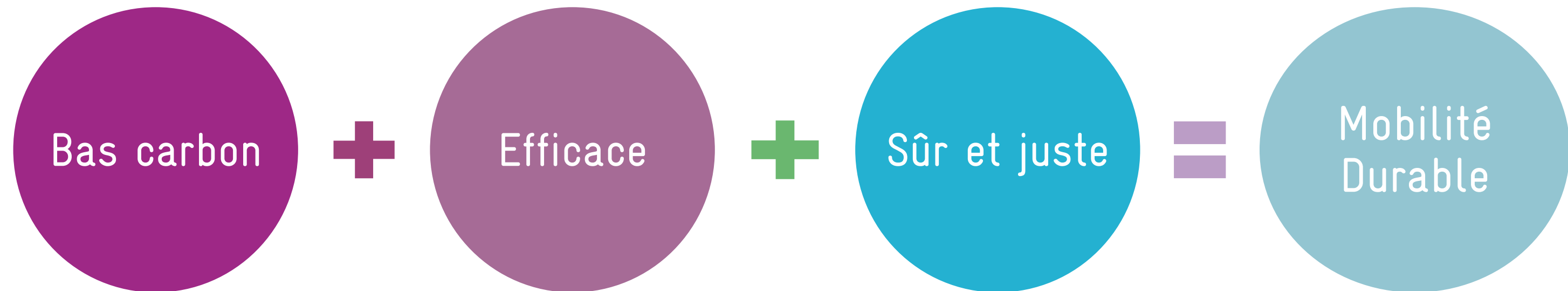


Planification traditionnelle du transport		Planification de la mobilité urbaine durable
Planification axée sur la circulation	→	Planification axée sur les personnes
Buts principaux: la capacité et la vitesse des flux de circulation	→	Buts principaux: l'accessibilité et la qualité de vie , y compris l'équité sociale, la santé, la qualité de l'environnement et la viabilité économique
Planification axée sur les modes	→	Développement intégré de tous les modes de transport et réorientation vers la mobilité durable
L'infrastructure comme thème principal	→	Combinaison de l'infrastructure, du marché, de la réglementation, des informations et de la promotion
Document de planification sectoriel	→	Document de planification cohérent avec les politiques publiques connexes
Plan d'exécution à court et moyen terme	→	Plan d'exécution à court et moyen terme intégré dans une vision et une stratégie à long terme
Couvre une zone administrative	→	Couvre une zone urbaine fonctionnelle déterminée en fonction des flux de déplacement domicile-travail
Domaine des ingénieurs circulation	→	Équipes de planification interdisciplinaire
Planification par des experts	→	Planification impliquant la participation des parties prenantes et des citoyens en utilisant une approche transparente et participative
Évaluation limitée de l'incidence	→	Évaluation systématique de l'incidence pour faciliter l'apprentissage et l'amélioration

Le concept de PMUD et comparaison avec l'approche traditionnelle

La vision MobiliseYourCity pour une mobilité durable

- Les personnes sont essentielles
- Tous les modes et tous les services contribuent aux mêmes objectifs
- À l'échelle du domaine fonctionnel





MISE EN ŒUVRE ET SUIVI

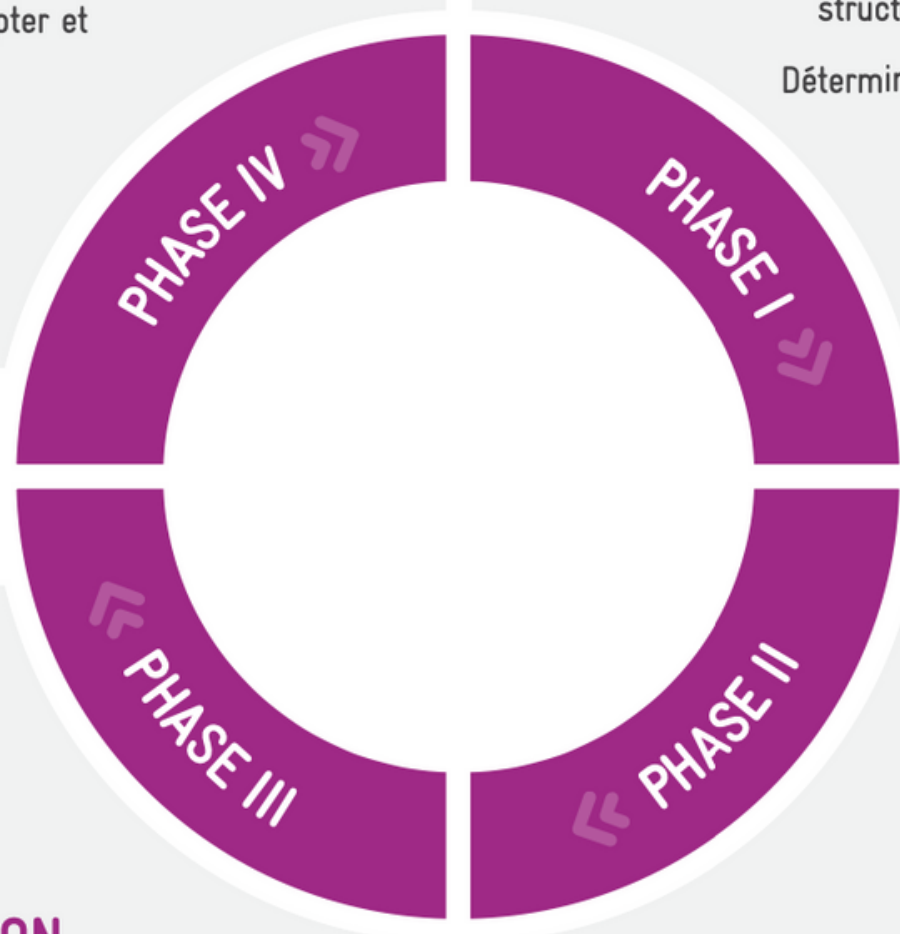
- ⑩ Gérer la mise en œuvre
- ⑪ Surveiller, adapter et communiquer
- ⑫ Revoir et tirer des leçons



DÉBUT

PRÉPARATION ET ANALYSE

- Effectuer une évaluation de l'état de préparation ①
- Mettre en place des structures de travail ②
- Déterminer le cadre de planification ③
- Analyser la situation de la mobilité ④



PLANIFICATION DES MESURES

- ⑦ Sélectionner les ensembles de mesures avec les parties prenantes
- ⑧ Convenir des actions et des responsabilités
- ⑨ Sélectionner les ensembles de mesures avec les parties prenantes



VISION, FIXATION DES OBJECTIFS ET ÉLABORATION DES SCÉNARIOS

- Élaborer et évaluer conjointement les scénarios ④
- Développer une vision et des objectifs avec les parties prenantes ⑤
- Définir des indicateurs et des objectifs ⑥

Qu'est-ce qu'un plan de mobilité urbaine durable ?

Le concept de PMUD

Un PMUD est un plan stratégique élaboré de manière participative et intégrée pour répondre aux besoins de mobilité des personnes et des entreprises dans les villes et pour harmoniser et intégrer les approches de planification existantes.

Pourquoi avons-nous besoin d'un guide PMUD de MobiliseYourCity ?

Afin de saisir les opportunités liées au développement de la mobilité urbaine durable dans les pays du Sud :

- Nécessité d'accroître les capacités techniques des gouvernements locaux
- Possibilité d'établir des cadres institutionnels et de gouvernance compatibles avec les principes de durabilité
- Possibilité de maintenir de faibles niveaux de motorisation privée et une part modale élevée de la marche à pied
- Urgence de transformer/réglementer les services de transport adapté qui sont le principal, voire le seul, mode de transport public dans les pays du Sud.



Les 8 principes du PMUD européen

- 1 **Un plan pour une mobilité durable dans la "zone urbaine fonctionnelle"**
- 2 **Coopérer au-delà des frontières institutionnelles**
- 3 **Impliquer les citoyens et les parties prenantes**
- 4 **Évaluer les performances actuelles et futures**
- 5 **Définir une vision à long terme et un plan de mise en œuvre clair**
- 6 **Développer tous les modes de transport de manière intégrée**
- 7 **Organiser le suivi et l'évolution**
- 8 **Assurer la qualité**

Une urbanisation rapide

Un gouvernement national est nécessaire

Un secteur du transport artisanal adapté

L'action en faveur du climat grâce aux PMUD

Légitimité de la planification

Se concentrer sur la réforme du transport artisanal et la marche

Observatoires de la Mobilité Durable

Partenariat pour le développement

3

Introduction au guide PMUD de MobiliseYourCity

Marie Cleuet

Ingénieure Conseil
Systra

Outline

- 1 Pourquoi un guide PMUD ?
- 2 Comment est-il structuré ?
- 3 Phase 1 - Préparation et analyse
- 4 Phase 2 - Vision, fixation des objectifs et élaboration de scénarios
- 5 Phase 3 - Planification des mesures
- 6 Phase 4 - Mise en œuvre et suivi

3.1

Pourquoi un guide PMUD ?

Qu'est ce qu'un PMUD?

Tous les modes de transport sont développés de manière intégrée

Engagement des parties prenantes et participation des citoyens

Suivi et évaluation

Objectifs en faveur de l'atténuation et de l'adaptation au changement climatique

Approche orientée vers l'utilisateur

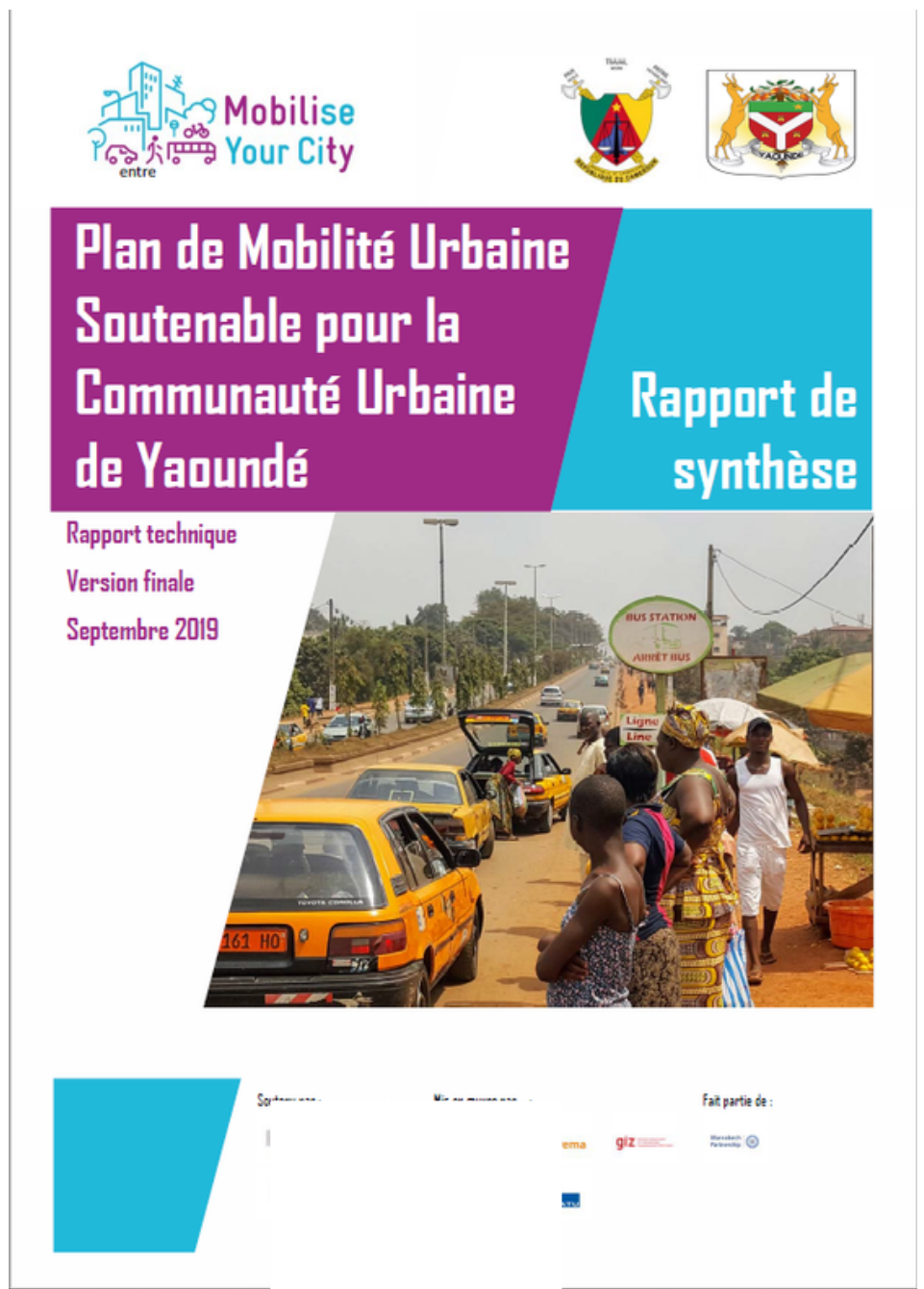
Vision à long terme

Zone urbaine fonctionnelle

Coopération intersectorielle

Utilisation du potentiel d'innovation et des technologies

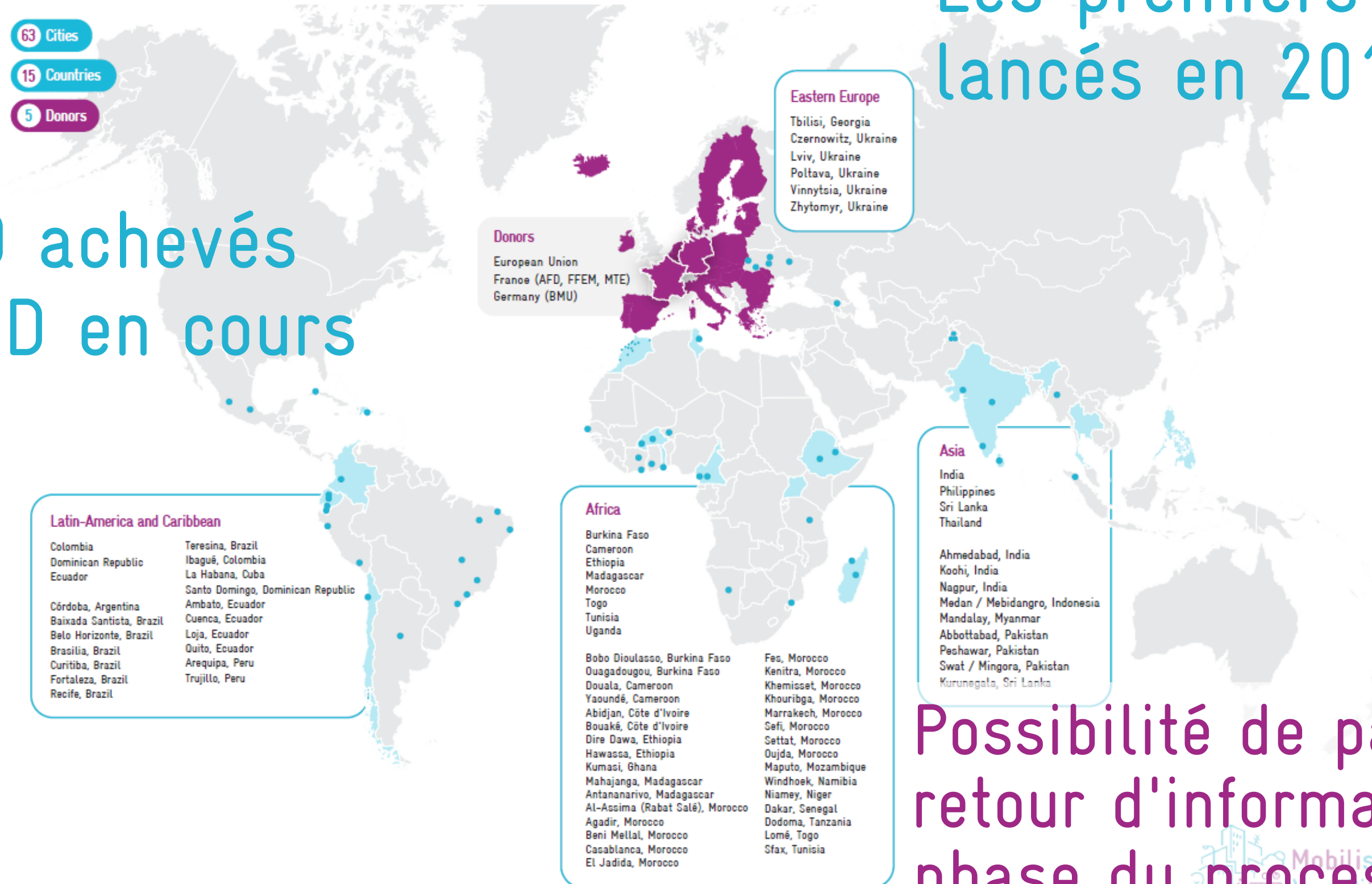
un plan stratégique élaboré de manière participative et intégrée



Pour un guide PMUD ?

Les premiers PMUD ont été lancés en 2018

6 PMUD achevés
25 PMUD en cours

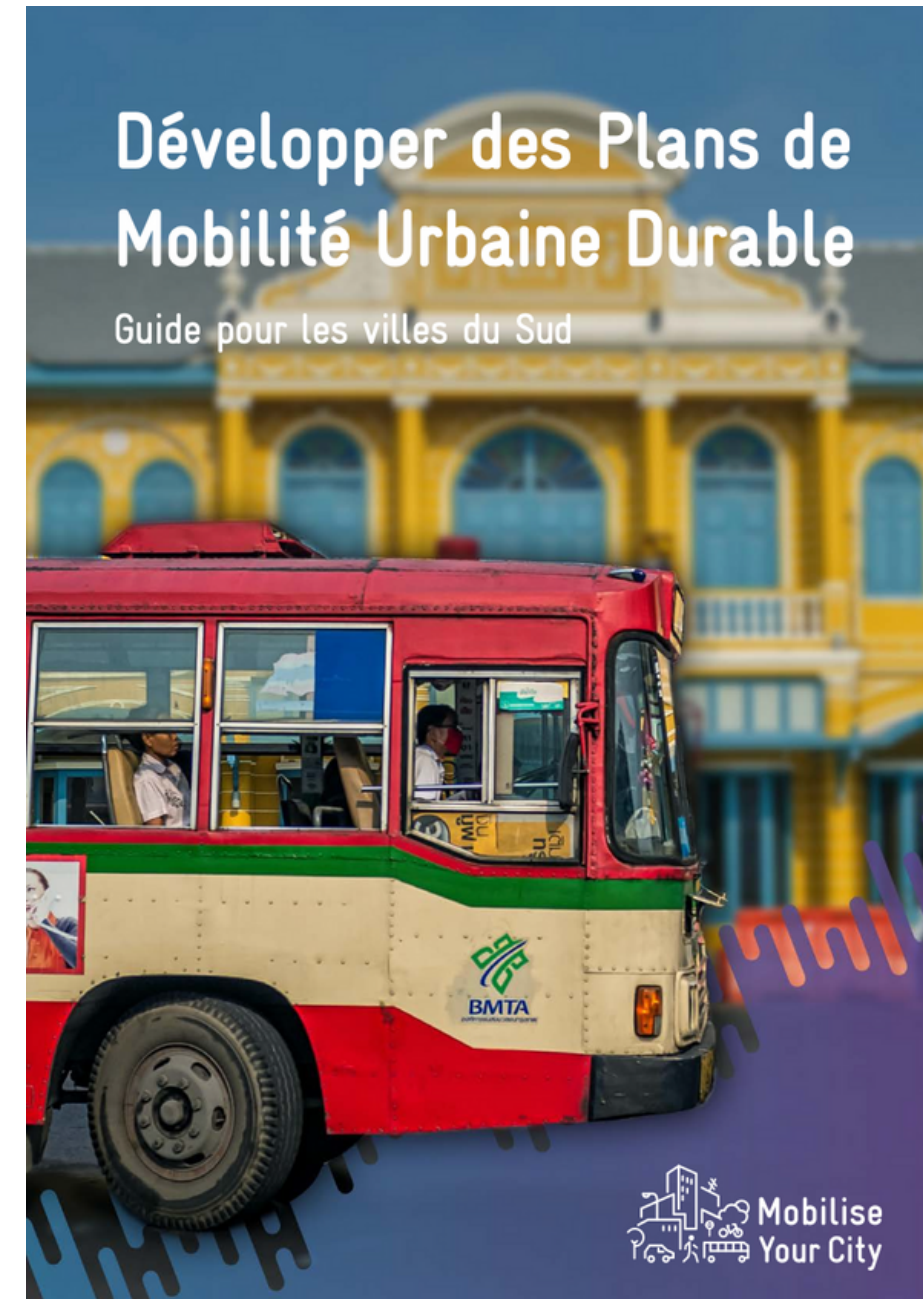


Possibilité de partager le retour d'information sur chaque phase du processus, jusqu'à la mise en œuvre

Pourquoi un guide PMUD ?



Un document aligné sur les lignes directrices européennes



Bien qu'adaptée au contexte des pays du Sud
Prédominance du transport adapté, capacités publiques et ressources financières limitées, manque de culture de planification

Pourquoi un guide PMUD?

Nécessité d'aborder le "comment faire"

Changement de paradigme par rapport à la planification traditionnelle des transports



Les villes du Sud peuvent se sentir mal préparées ou limitées dans leur capacité à gérer des projets aussi intensifs et multidimensionnels.



Pourquoi un guide PMUD ?

La possibilité de partager les bonnes pratiques et de renforcer les communautés de pratique de MobiliseYourCity



Comment est-il structuré ?

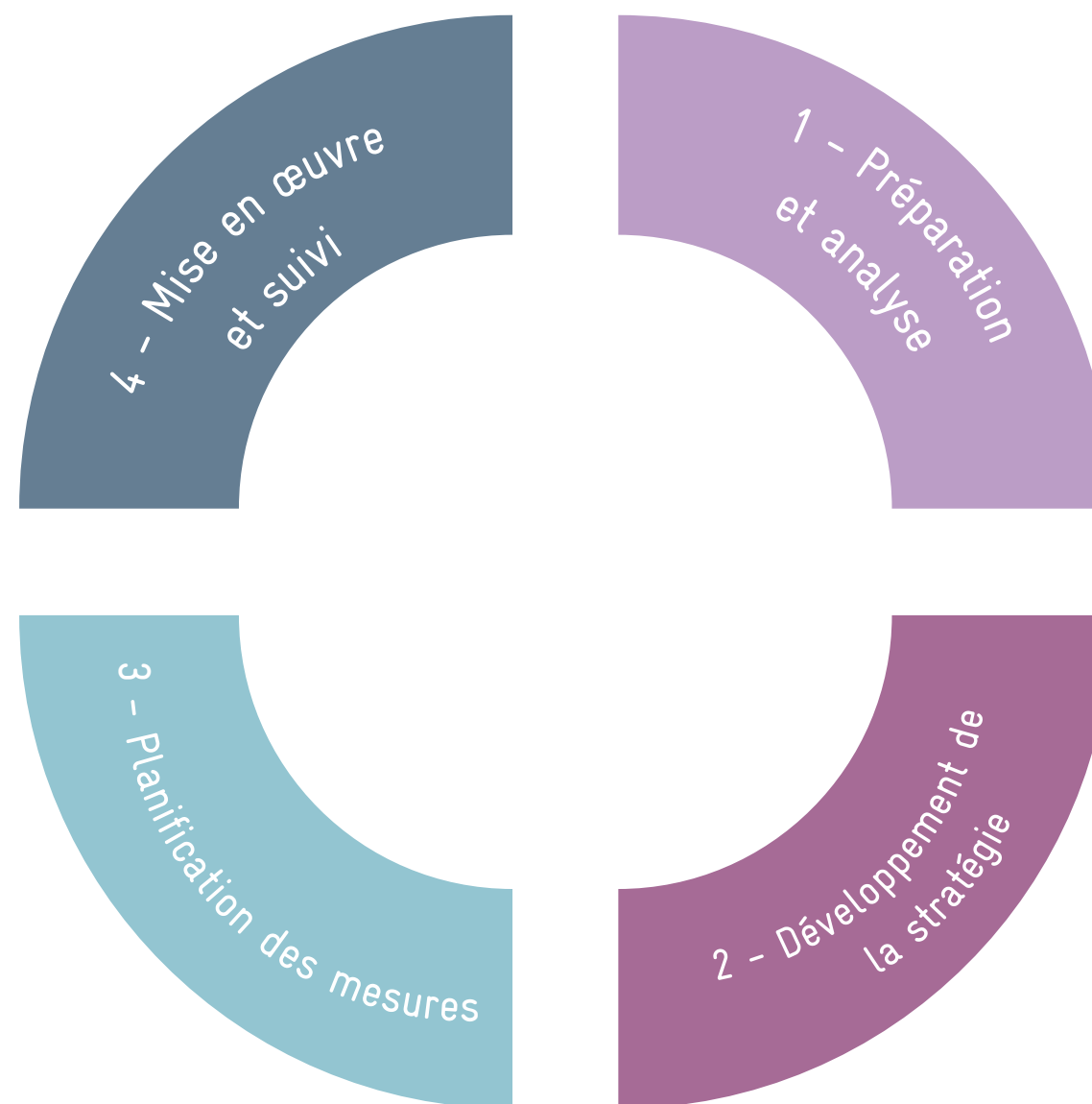
02.



Le cycle PMUD

Le point de vue du responsable

- Étape 12: Réviser et apprendre les leçons**
Qu'avons-nous appris ?
- Étape 11: Contrôler, adapter et communiquer**
Où en sommes-nous ?
- Étape 10: Gérer la mise en œuvre du plan**
Comment bien gérer ?
- Étape 9: Préparer l'adoption et le financement du PMUD**
Sommes-nous prêts à y aller ?
- Étape 8: Convenir des actions et des responsabilités**
Que faudra-t-il faire et qui fera quoi ?
- Étape 7: Déterminer les ensembles intégrés de mesures avec les parties prenantes**
Qu'allons-nous faire, à juste titre ?



- Étape 0: Effectuer une évaluation de l'état de préparation**
- Étape 1: Mettre en place des structures de travail**
Quelles sont vos sources ?
- Étape 2: Déterminer le cadre de planification**
Quel est notre contexte de planification ?
- Étape 3: Analyser les problèmes de mobilité**
Quels sont nos principaux problèmes et opportunités ?
- Étape 4: Élaborer et évaluer conjointement des scénarios**
Quelles sont nos possibilités pour le futur ?
- Étape 5: Partager une vision et des objectifs avec les parties prenantes**
Quel type de ville voulons-nous ?
- Étape 6: Fixer les indicateurs et les cibles**
Comment évaluer la réussite ?

Le cycle PMUD – 4 phases et 13 étapes

Source : élaboration propre basée sur Rupprecht Consult, le guide pour le développement et la mise en œuvre d'un plan de mobilité urbaine durable

Un résumé des principales phases et étapes, avec les activités, les outils et les résultats qui s'y rapportent

2 Phase 2: Strategy development

Step 4: Build and jointly assess scenarios

Synopsis of activities

- Develop scenarios of potential future
- Highlight trends and scenarios
- Formulate and assess scenarios
- Review and assess scenarios
- Formulate a shared mobility vision
- Discuss scenarios with stakeholders
- Adjust the approach and seek consensus
- Review evaluation and select scenarios

Tools	Methods	Outputs
<ul style="list-style-type: none"> Demand forecast model MobiliseYourCity GHG Emission Calculator SUMPs Use Manuals for SUMAP scenario selection MobiliseYourCity Dashboard 3 	<ul style="list-style-type: none"> Multicriteria analysis 	<ul style="list-style-type: none"> Factual basis for the subsequent development of a vision statement

Developing Sustainable Urban Mobility Plans

Map of the functional area

Source: Integrated Mobility Plan for Greater Abidjan Region 2031

Stakeholders and their involvement in the SUMAP process	Type of stakeholders			
	Political support	Transport network competence	Technical expertise	Public support
Strong involvement	City mayor	Public transport company		
Medium involvement			University	
Low involvement				Police

Source: Annotated Outline for Sustainable Urban Mobility Plans

Developing Sustainable Urban Mobility Plans 43

Plan stakeholders and citizen engagement

Participation is a process rather than a methodology, to be adapted to the local context, practices and ambition of local authorities. Indeed, cities should assume the leadership of this process to build legitimacy and favour the SUMP's permanence through time.

Participation can thus pursue 3 different goals: communicate or advertise, collect information and collaborate. For each participatory activity, the goal is set according to the public's level of knowledge or involvement in the SUMP along with the ongoing step of the project. It is assumed that stakeholders get empowered throughout the SUMP elaboration and can then further participate, moving to co-construction.

Figure 13. Different engagement levels in participatory processes and interactions among stakeholders

The participatory process aims to address respectively the citizens and stakeholders, including public institutions, technical staff, operators, academics or representatives of the private sector. Depending on the level of awareness of each group, the participation process may be conducted separately, considering that participants shall present a fair and even level of knowledge about the topics to be discussed. For this reason, mixing the general public and the project stakeholders may result counterproductive.

Key success factors have been identified out of various SUMP's around the globe, carried out under the MobiliseYourCity initiative:

- Organise consultations with stakeholders continuously along the SUMP elaboration and implementation. The participatory process shall be introduced from the beginning and continuously maintained during the 4 phases of the project.
- Early stakeholder and citizen engagement should be planned early on, identifying adequate resources and precise milestones. As mentioned in previous chapters, responsibilities may be distributed between the city and an external consultant according to budget and capacities. In some cases, having a neutral facilitator to lead the process has been perceived as an advantage, whereas in others, the participation process was led by the local authorities themselves, sometimes counting with capacity-building activities to allow the city officials to effectively play this role. The social context and credibility of each party to act as facilitators are two other parameters to be considered when deciding upon the right approach.

Urban Mobility Plans

Meeting the demands of civil society and the example of Yaoundé, Cameroon

Cameroon

In Yaoundé, a mobility plan was first issued in 2011 to smoothen the traffic with no perspective regarding GHG emissions or air quality. The civil society was mainly concerned about the traffic conditions and the possibility of increasing the transport infrastructure capacity. Indeed, sustainable mobility concepts had not been introduced before the elaboration of the SUMP in 2018. Consequently, the SUMP's objectives were perceived as somewhat disconnected from reality or even counterproductive when discussing reserving an exclusive bus lane for a Bus-Rapid-Transit system.

To trigger a change of mindset and favour the buy-in from the population, an air quality week was organised, during which air quality measures per district collected over one year were displayed in public places, with doctors explaining related health problems. The event contributed to public acceptance and larger political support afterwards.

Des points clés basés sur les leçons tirées d'autres villes qui se sont engagées dans un processus de développement de PMUD

Des exemples concrets ou de bonnes pratiques expérimentées par les villes partenaires dans le monde entier

1. Préparation et analyse

*Quelles sont nos ressources ? Comment se préparer ?
Qui doit s'impliquer ?
Quel est notre contexte de planification ?
Quels sont nos principaux problèmes et opportunités ?*

1 - Préparation
et analyse

Étape 0 ● Évaluation préliminaire des capacités, des ressources et des risques

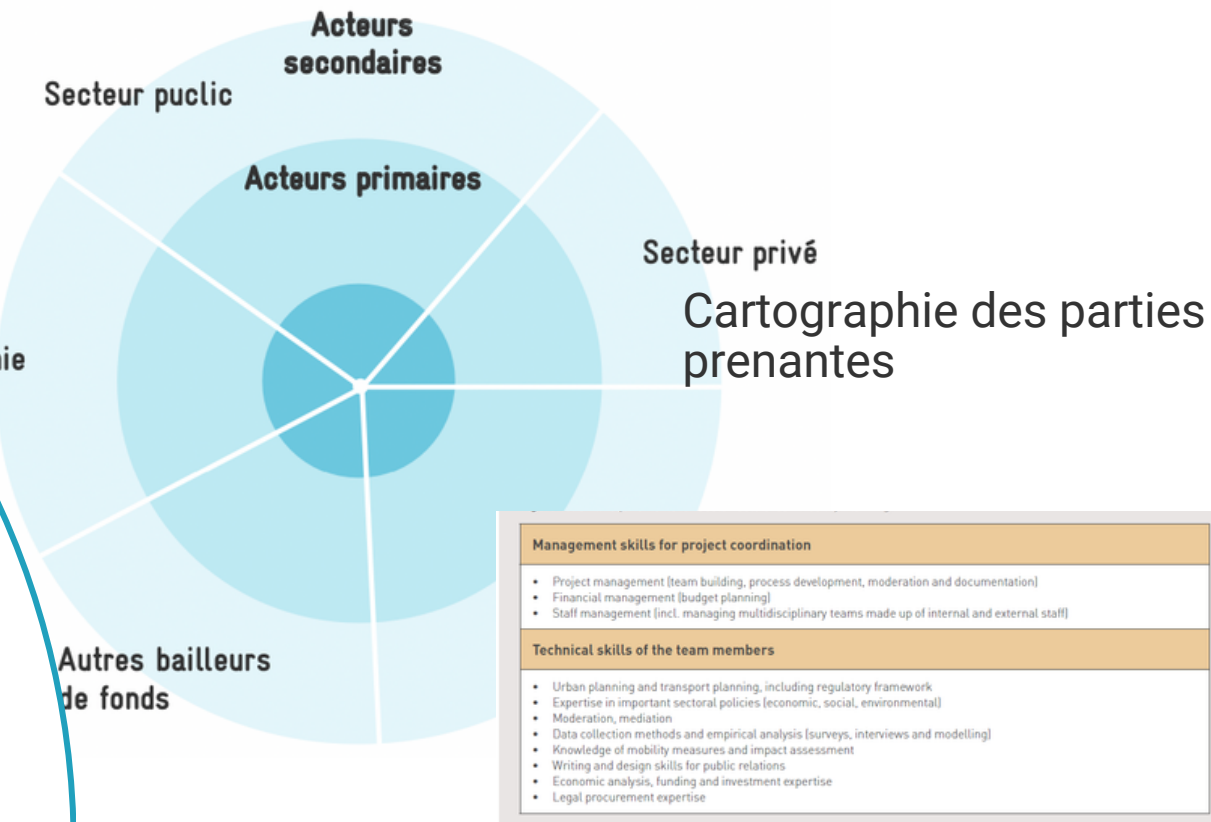
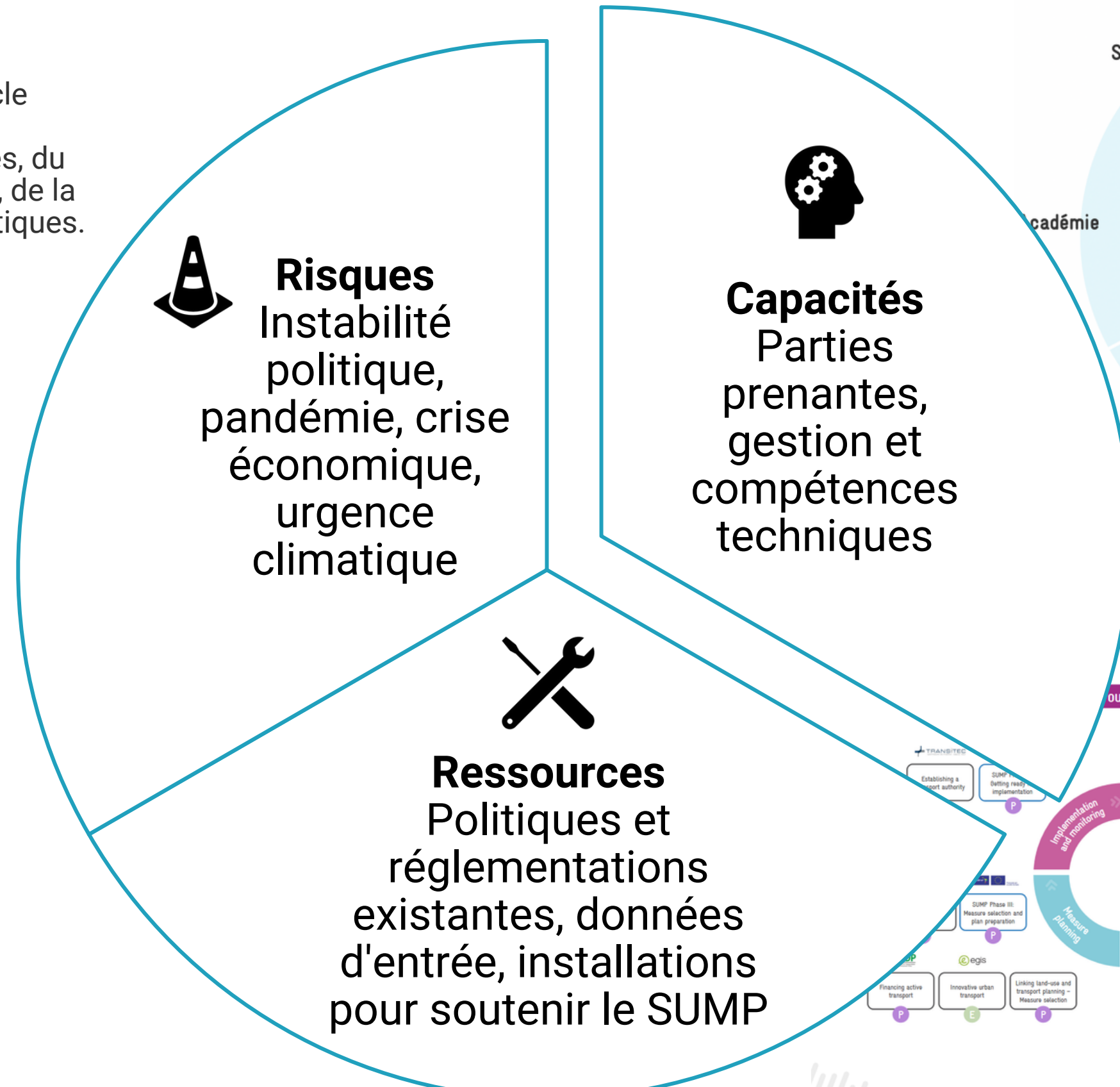
Étape 1 ● Approche globale, méthodologie et budget
Structures de travail opérationnelles
Sensibilisation globale au projet et concept PMUD

Étape 2 ● Méthodologie et stratégie affinées concernant le processus participatif et la communication
Projet de plan de renforcement des capacités

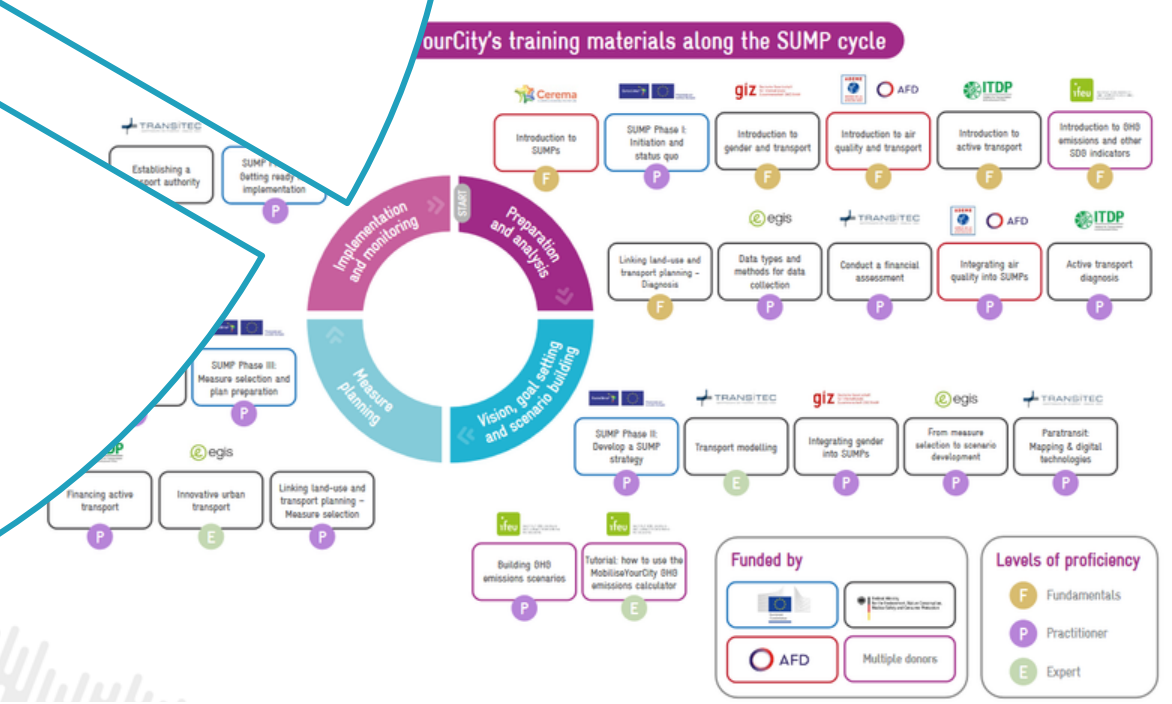
Étape 3 ● Diagnostic complet et partagé
Problèmes et opportunités en matière de mobilité urbaine
Questions clés à traiter par le SUMP

Étape 0 - Effectuer une évaluation de l'état de préparation

Matrice des risques : tenir compte du cycle électoral, de la vulnérabilité des activités humaines et de la mobilité aux pandémies, du pouvoir d'achat et de la volatilité des prix, de la nature et de la criticité des risques climatiques.



Liste de contrôle des compétences techniques et de gestion
Options pour le renforcement des capacités



Étape 1 - Mettre en place des structures de travail

	Préparation et analyse	Développement de la stratégie	Planification des mesure	Mise en œuvre et suivi
Public Parties prenantes				
Informer	<ul style="list-style-type: none"> Face à face: événement d'information, conférence de presse, stand d'information/exposition dans les espaces publics, campagne d'information, citoyens/acteurs locaux en tant que communicateurs et amplificateurs pour la Communauté Imprimer: Affiches, dépliants, brochures En ligne: Posts sur les médias sociaux, sites Web, apps d'information, émissions/podcasts, chaînes vidéo, bulletins d'information Journées de mobilisation 		<ul style="list-style-type: none"> Journées de mobilisation 	
Consulter	<ul style="list-style-type: none"> Études: en ligne, sur site, dans les foyers Crowdsourcing de données: enquête en ligne sur carte, signalement de problèmes, communauté OSM 	<ul style="list-style-type: none"> Interviews: Parties prenantes, partenaires, personnes clés, ... 		<ul style="list-style-type: none"> Questionnaires d'évaluation et enquêtes: En ligne/sur site Entretiens d'évaluation: (téléphone, personnes clés...) Crowdsourcing de données
Collaborer	<ul style="list-style-type: none"> Atelier d'analyse des problématiques: réflexion, inspection à pied 	<ul style="list-style-type: none"> Groupes de discussion: Table ronde des parties prenantes, discussion publique, groupes de suivi Atelier de scénario: réflexion, inspection à pied Atelier de vision partagée 	<ul style="list-style-type: none"> Atelier de mesures: hackathon Atelier de financement/planification 	<ul style="list-style-type: none"> Visite sur le terrain du site de mise en œuvre Co-entretien
Autonomiser		<ul style="list-style-type: none"> Conseil social: Suivi du plan par les citoyens 	<ul style="list-style-type: none"> Budgétisation participative 	<ul style="list-style-type: none"> Co-implémentation, Co-entretien Formations, exposés sur les sujets clés



Administration locale



Cabinet de conseil(s)
Freelance(s)



Atouts

Connaissance du contexte local : cadre institutionnel, acteurs, pratiques locales en matière de planification, de participation, de communication...



Actifs

Expertise technique et outils
Expérience globale et culture de la planification de la mobilité dans le sud du monde
Représentant extérieur, capable de sortir des sentiers battus



Domaine de compétence

Gestion de projet - suivi des activités, révision des livrables, facilitation de la fourniture de données
Coordination avec les parties prenantes locales - présentation du consultant, invitation à des événements participatifs, organisation de comités officiels
Soutien/mise en œuvre de la communication et des activités liées au public
Obtenir un soutien politique et financier



Domaine de compétence

Gestion de projet - gestion du budget et des délais, gestion de la production, coordination interne
Production d'analyses techniques et de livrables
Assistance technique et formation
Soutien/animation du processus participatif et de la communication

- Si la ville décide de faire appel à une aide extérieure, le cahier des charges doit préciser les pratiques locales, les besoins réels et les ressources de la ville disponibles, en tenant compte des capacités de l'administration responsable.
- Constituer une équipe qui rassemble une grande variété de profils, en encourageant la connexion avec d'autres départements
- Identifier un champion politique - soutien politique - et un champion technique - suivi et liaison avec les partenaires locaux

- Organiser des consultations avec les parties prenantes tout au long du cycle de la SUMP
- S'adresser à tous les types de publics, et pas seulement à ceux qui sont connectés.
- Veiller à ce que les résultats du processus participatif soient mis en évidence et pris en compte dans la SUMP.

Étape 2 - Déterminer le cadre de planification

Objectifs de la Phase 2, Développement de la stratégie et Phase 3, Planification des mesures

- Évaluer l'impact social et le caractère inclusif de la politique de mobilité
- Élaborer un plan financier solide et détaillé
- Avoir une compréhension claire de la part modale et une évaluation juste de l'incidence des modes sur les comportements, en introduisant éventuellement de nouveaux modes de transport
- Évaluer avec précision les projets de transport de masse en ce qui concerne la demande, les coûts, les impacts, etc.
- Envisager une nouvelle politique tarifaire dans le cadre du PMUD

Incidence sur le plan de travail à prévoir à l'étape 2, Détermination du cadre de planification

- Concevoir le programme d'enquête afin d'évaluer les principales ressources et dépenses des ménages
- Fournir des informations objectives sur les bénéficiaires directs et indirects du système de transport (par exemple, origine et destination des déplacements, profil socio-économique des passagers, etc.)
- S'assurer que la segmentation modale est adéquate et bien comprise par les personnes interrogées, collecter des informations qualitatives concernant l'attractivité des modes de transport
- Concevoir le zonage et l'échantillonnage de l'enquête en fonction de la disposition prévue des rangs et des stations
- Évaluer la volonté de payer, en fonction du niveau de ressources

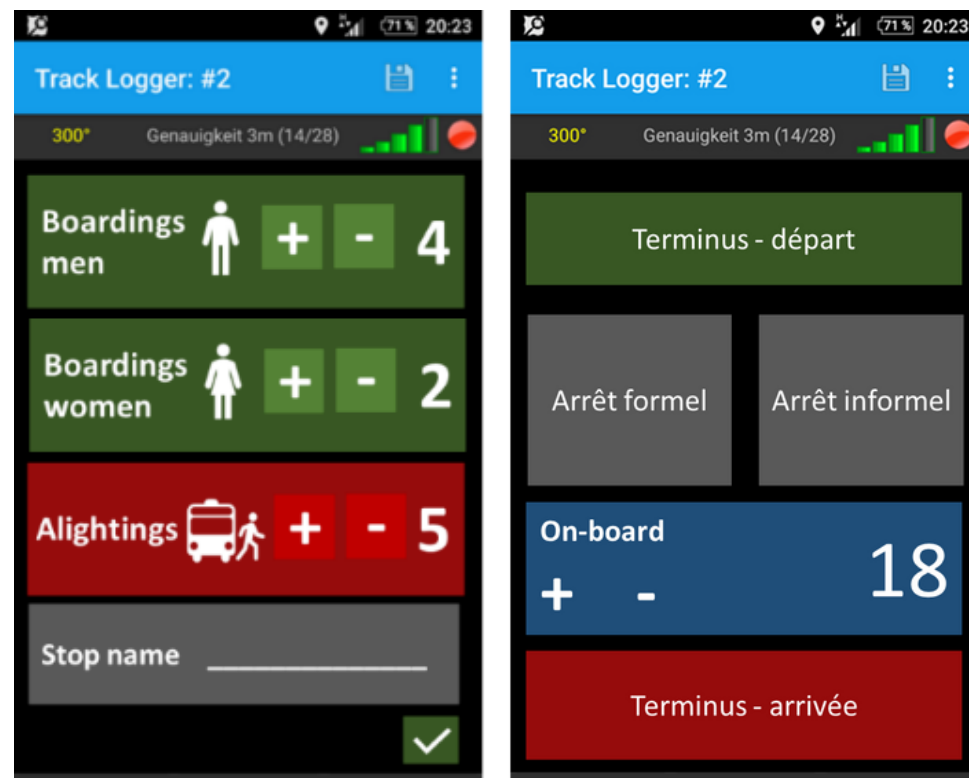
Intégrer pleinement le SUMP dans les calendriers de développement et de mise en œuvre des autres politiques et stratégies existantes.

Les objectifs et les besoins d'un modèle de prévision de la demande doivent être anticipés, en fonction du contexte et des priorités locales

Formaliser la participation et le renforcement des capacités du comité technique tout au long du plan de travail

Étape 3 - Analyser les problèmes de mobilité

Collecte de données



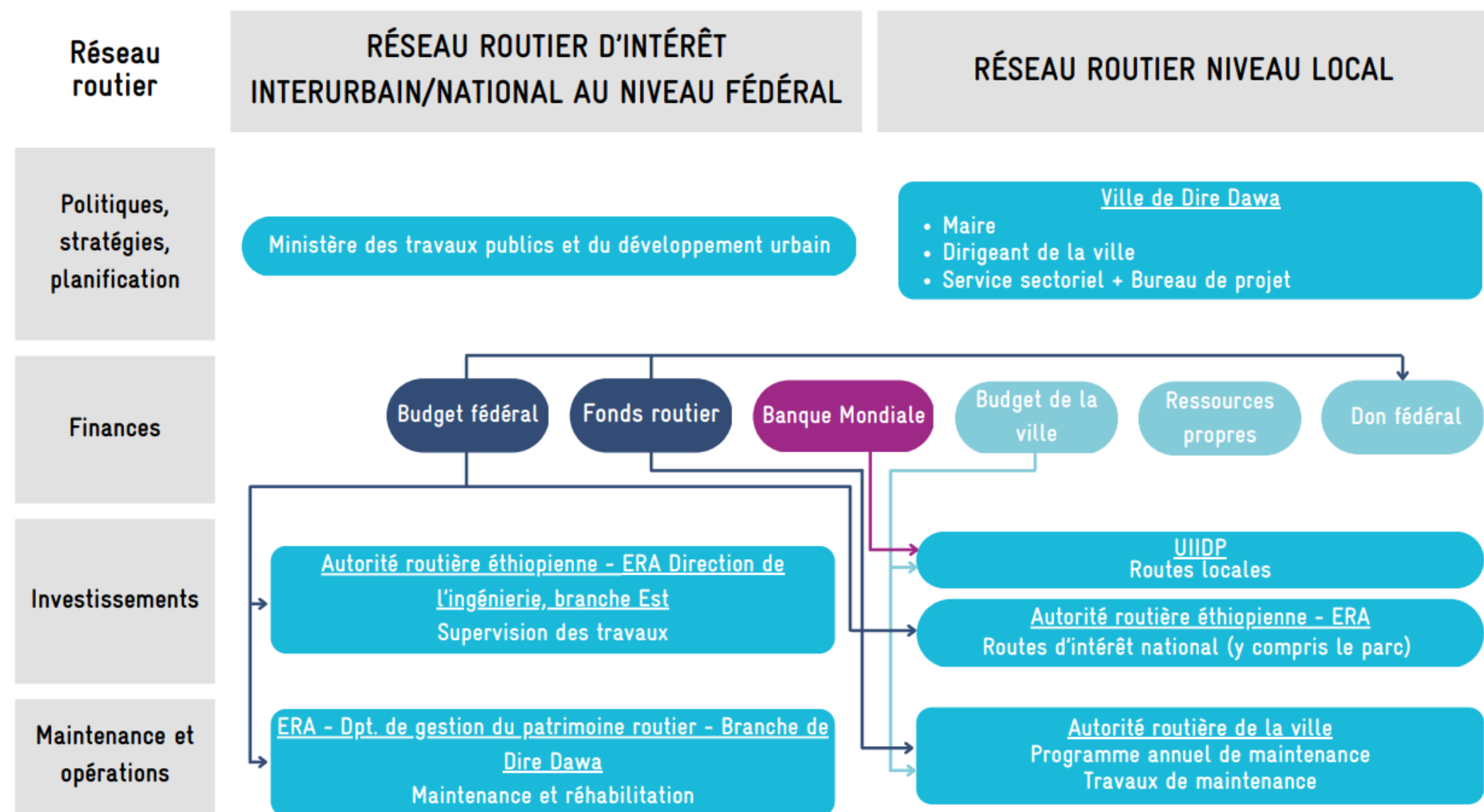
Équilibrer la collecte de données qualitatives et quantitatives, afin de permettre les composantes sociales, environnementales et de suivi d'un PMUD.

L'enquête auprès des ménages est l'élément central de la collecte de données et doit faire l'objet d'une préparation minutieuse

S'informer sur les capacités locales à gérer les données et à rendre compte des processus existants, dans la perspective des étapes à venir (évaluation et suivi).

Étape 3 - Analyser les problèmes de mobilité

Analyse des problèmes et des opportunités



Réaliser une évaluation financière afin d'obtenir une vue d'ensemble claire et complète du financement et des mécanismes de financement du secteur des transports.

Mettre en évidence les questions de mobilité d'une manière globale, en tenant compte de la dynamique urbaine, des aspects liés à l'exclusion sociale et du cadre institutionnel.

Partager et consolider les conclusions avec les parties prenantes, car elles permettront ultérieurement d'identifier les défis à relever dans le cadre de la SUMP.

Schéma 28. Répartition des responsabilités et des sources de financement dans le PMUD de Dire Dawa

2. Développement de la stratégie

*Quelles sont nos options pour l'avenir ?
Quel type de ville voulons-nous ?
Comment définir nos critères de réussite ?*

Étape 4 ●

Base empirique pour le développement d'une vision commune
Appropriation et acceptation du processus

Étape 5 ●

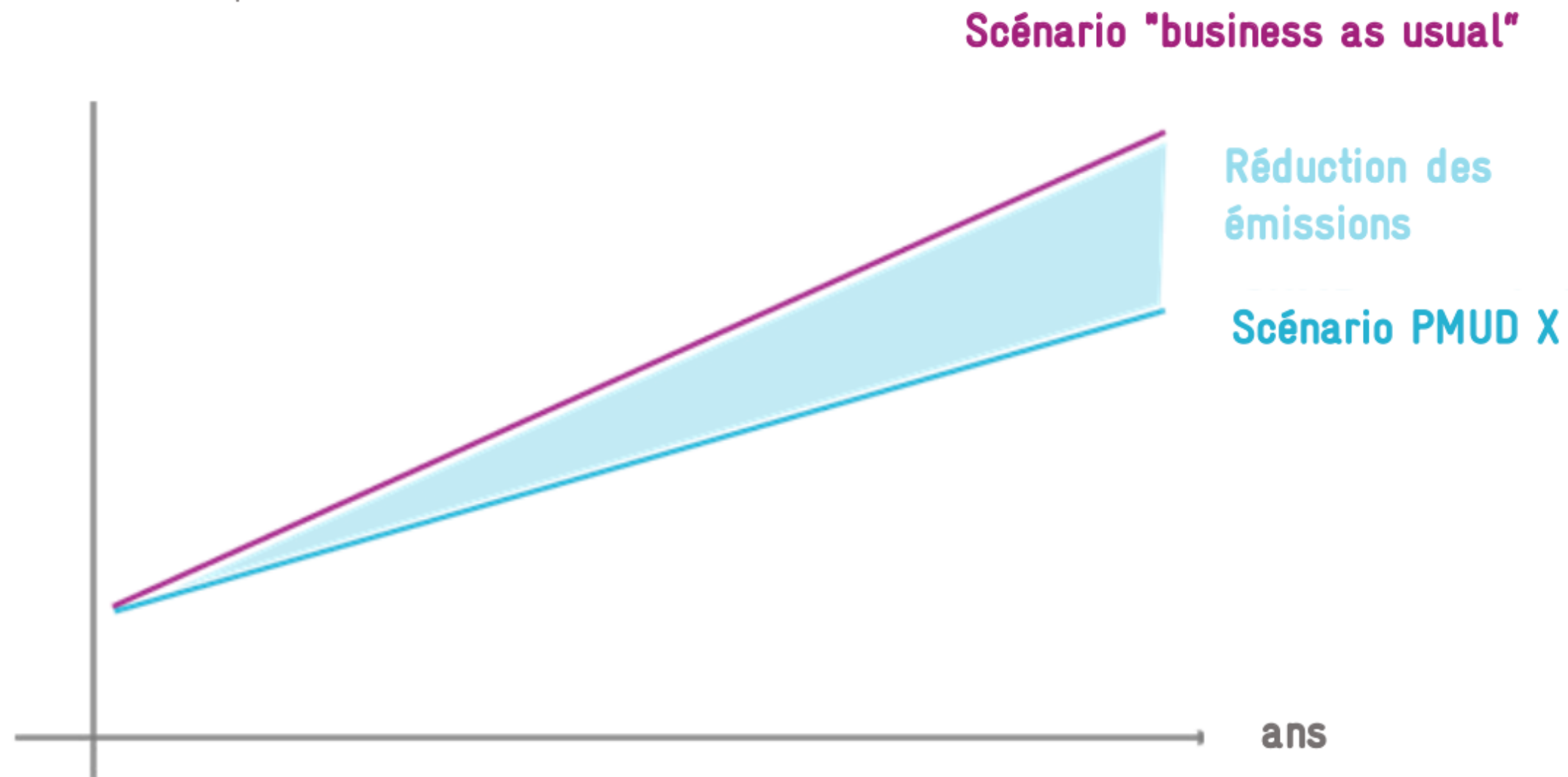
Une vision largement soutenue, des objectifs clairs et des priorités stratégiques

Étape 6 ●

Ensemble d'indicateurs de suivi stratégique

Étape 4 : Élaborer et évaluer conjointement des scénarios

Émissions de CO₂ eq
du secteur des transports



S'inspirer d'autres villes pour apprécier les différentes stratégies envisagées pour résoudre les mêmes problèmes de mobilité que les vôtres.

Veiller à ce que les scénarios envisagés aient des incidences environnementales et sociales positives par rapport au scénario BAU.

Étape 5 : Partager une vision et des objectifs avec les parties prenantes

Étape 6 : Fixer les indicateurs et les cibles

Réduire et rationaliser
l'utilisation de la voiture

Faciliter les
déplacements
métropolitains

Fournir à tous les citoyens
l'accessibilité au système de
mobilité et aux opportunités
métropolitaines

Veillez à établir un lien entre les questions locales et les préoccupations de la population et les objectifs de développement durable lors de l'élaboration de la vision.

Fixer des objectifs conformes aux valeurs de la mobilité durable et aux préoccupations locales.

Rendre la marche et le vélo sûrs et attrayants

Améliorer la mobilité au sein des
quartiers grâce à un réseau
maillé

Fournir des transports
publics efficaces et de
qualité

Valoriser les atouts naturels et
améliorer la qualité de
l'environnement urbain

Adapter les cadres organisationnels et
financiers pour mettre en œuvre un
système métropolitain de mobilité
durable

Les 5 indicateurs de base de MobiliseYourCity :

- Accès aux transports publics
- Pollution de l'air
- Sécurité routière
- Répartition modale
- Émissions de gaz à effet de serre dues aux transports

3. Planification des mesures

*Sommes-nous prêts à aller de l'avant dans la mise en œuvre ?
Que faudra-t-il faire ? Qui sera responsable ?
Que ferons-nous concrètement ?*

Étape 7 ● Ensemble de mesures testées et évaluées par rapport aux objectifs
Calcul des coûts par type d'action, mode, horizon temporel et maître d'ouvrage

Étape 8 ● Plan d'action finalisé

Étape 9 ● Plan de mobilité urbaine durable

Étape 7 : Déterminer les ensembles intégrés de mesures avec les parties prenantes

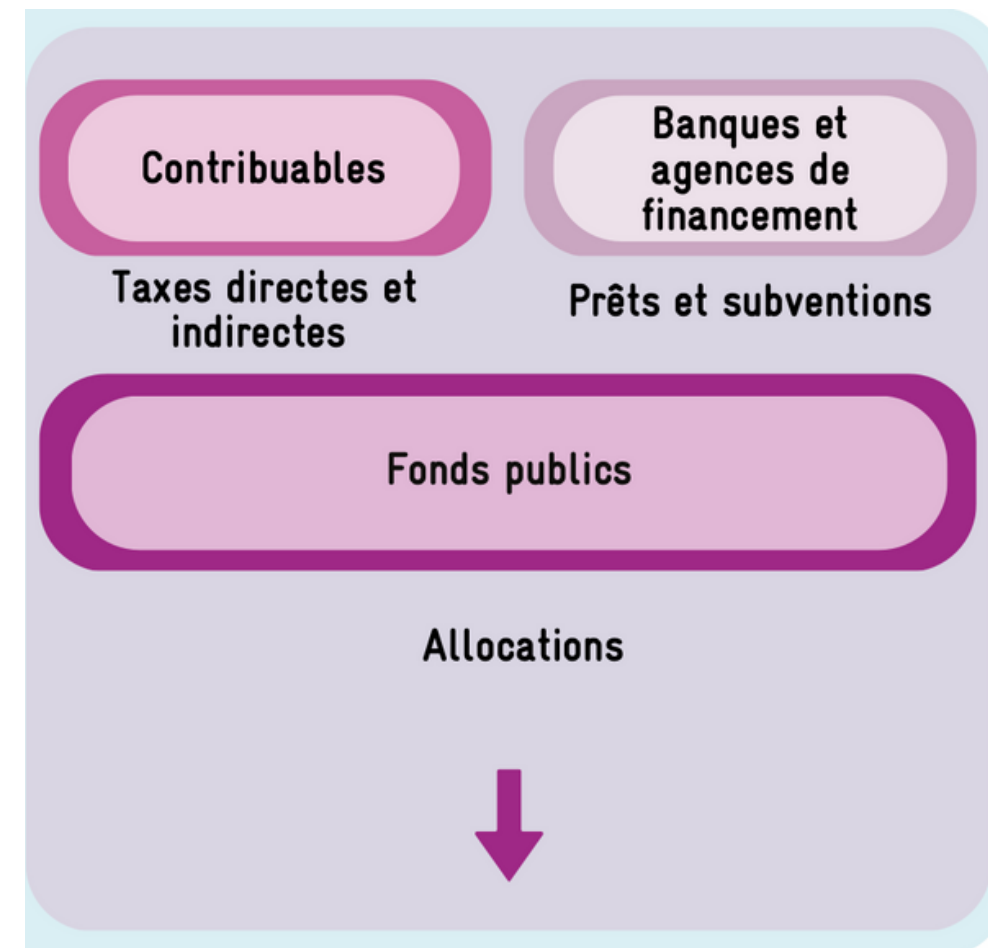
Étape 8 : Convenir des actions et des responsabilités



Le plan d'action est adapté aux capacités de financement

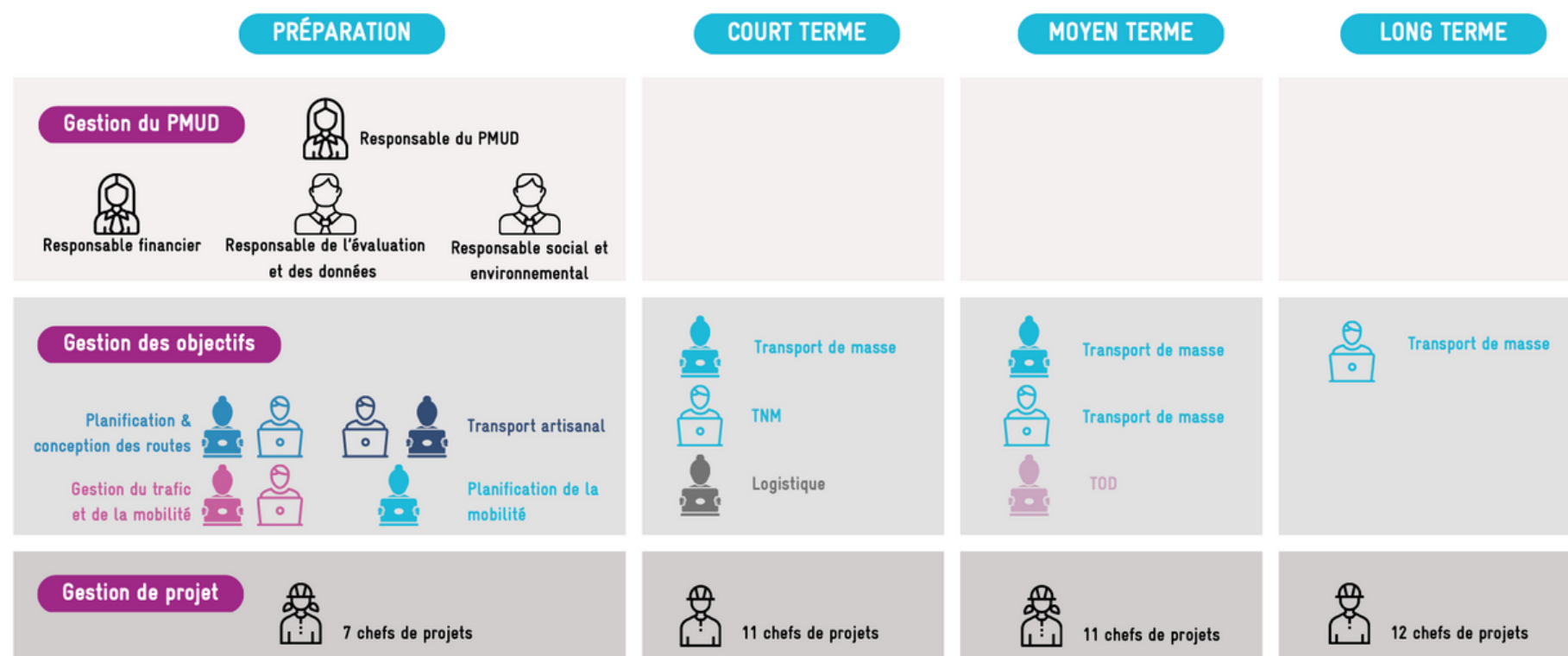
Considérer le caractère abordable comme un objectif lors de l'évaluation de la viabilité financière de la SUMP

Recherchez un soutien national et international pour accroître vos capacités de financement.

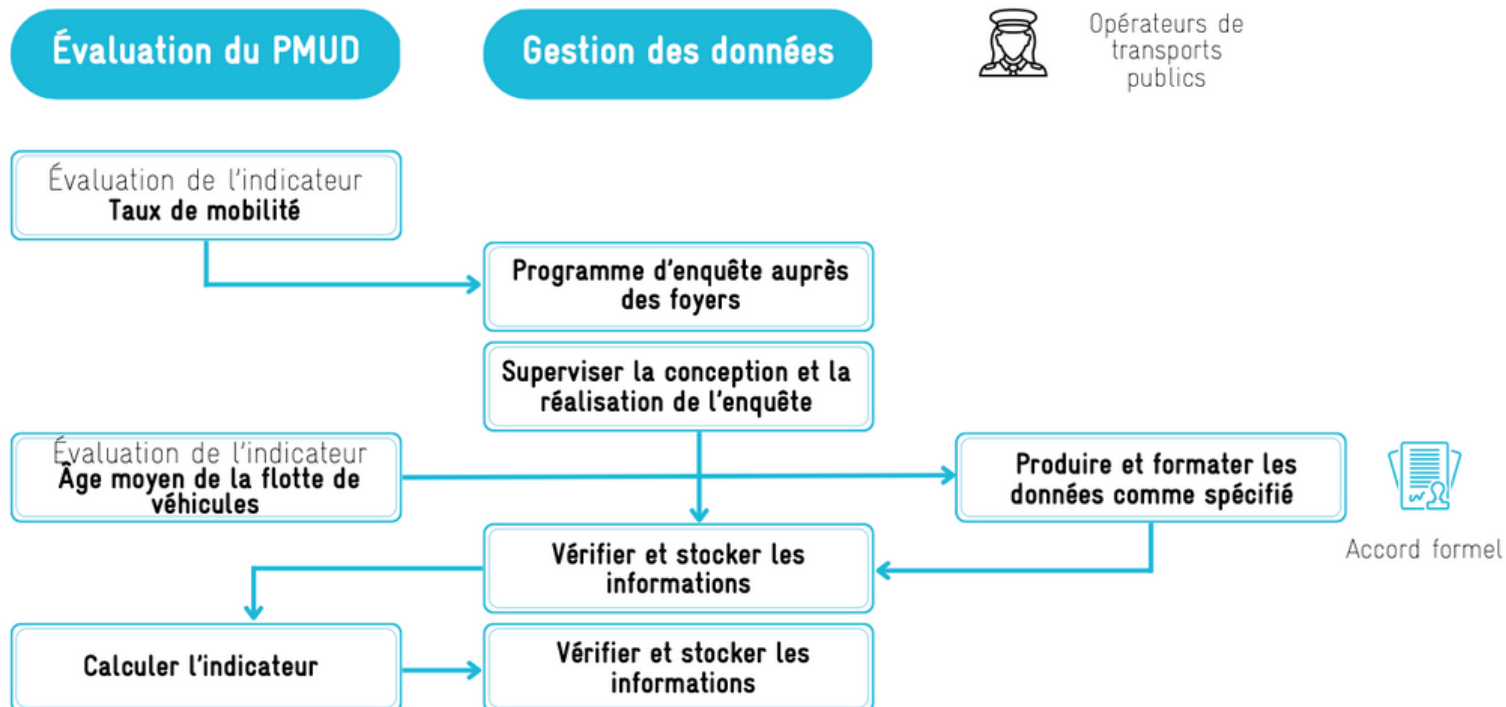


Étape 8 : Convenir des actions et des responsabilités

Étape 9 : Préparer l'adoption et le financement du PMUD



Responsable de l'évaluation et des données



Mettre l'accent sur les ressources humaines nécessaires à la mise en œuvre, à la supervision et au contrôle des mesures PMUD

Formuler des indicateurs SMART qui peuvent aider à la prise de décision et à l'ajustement des PMUD tout au long de la mise en œuvre.

Faire du suivi et de l'évaluation une partie intégrante du plan d'action

4. Mise en œuvre et suivi

*Qu'avons-nous appris de l'évaluation du PMUD ?
Où en est la mise en œuvre du PMUD ?
Comment gérer la mise en œuvre d'un plan global à long terme ?*

- Étape 10 ● Gérer la mise en œuvre
- Étape 11 ● Contrôler, adapter et communiquer
- Étape 12 ● Réviser et apprendre les leçons

4 - Mise en œuvre
et suivi

Étape 10 : Gérer la mise en œuvre du plan

Étape 11 : Contrôler, adapter et communiquer

Étape 12 : Réviser et apprendre les leçons



Encourager en permanence l'adhésion politique par le biais de réunions, d'examens et de consultations régulières.

Communiquer régulièrement les réalisations et les enseignements tirés de l'expérience

Évaluer les succès et les échecs de la SUMP et capitaliser suffisamment pour alimenter la SUMP suivante.

3

Questions, réactions et au revoir ?



Questions-réponses

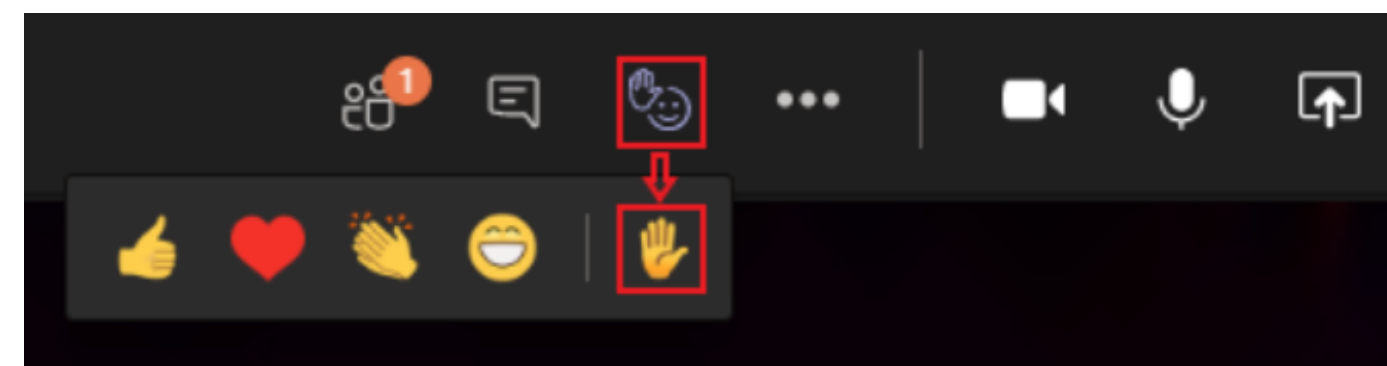
Chat

- Postez vos questions dans le chat et nous les inclurons dans les Q&R.



Pour parler

- Sélectionnez "Montrer les réactions" dans les commandes de la réunion, puis choisissez "Lever la main". Tous les participants à la réunion verront que vous avez levé votre main virtuelle.



Nos évènements à venir



De nouveaux guides thématiques sur la modélisation des transports, l'aménagement du territoire et l'adaptation au climat



Participez à nos sessions de formation sur les plans de mobilité urbaine durable

Session	Anglais	Français	Espagnol
Introduction au guide PMUD de MobiliseYourCity	8 mars	14 mars	10 mai
Modélisation des transports pour la planification de la mobilité urbaine durable	30 mars	4 avril	17 mai
De la sélection des mesures à l'élaboration des scénarios	11 avril	18 avril	24 mai
Des options innovantes en matière de transports en commun	25 avril	3 mai	31 mai

Merci pour votre attention

Restons en contact

Pour tout renseignement, vous pouvez nous contacter à l'adresse suivante
contact@mobiliseyourcity.net

Inscrivez-vous à notre lettre d'information, [ici](#)

Visitez notre site web, [ici](#)

Retrouvez-nous sur nos réseaux sociaux :

